

# UNIT CARE Koncept bydlení

*Pobytovým službám je nejčastěji vyčítána skutečnost, že působí příliš „ústavně“, a to jak po stránce architektonické, tak sociální. Je pravdou, že dům, kde je pouze řada dveří, maximálně někde jakýsi společný prostor a jídelna, příliš domáckým dojmem nepůsobí. Stejně je to i v oblasti režimu domova – stravování ve velké centrální jídelně, nemožnost posedět si v klidu jinde než na pokoji a společenský život probíhající na neútulných dlouhých chodbách – to určitě domov nepřipomíná. V řadě evropských zemí i jinde ve světě (a první vlaštovky se objevují také u nás) již několik let fungují domy pro seniory, jejichž stavební řešení umožňuje bydlení v konceptu „skupinových bytových jednotek“, tzv. systém unit care.*

■ **Text: Ing. Renata Kainráthová,** vedoucí pečovatelské služby a denního stacionáře, G-centrum Tábor, viceprezidentka APSS ČR pro terénní služby  
Foto: Z. Kašpárek, K. Endrštová a archiv APSS ČR

**P**oprve jsem se s ním seznámila během stáže v rakouském Welsu v r. 2010, kde jeden z nových domovů pro seniory, který jsme navštívili, byl rozdělen na nezávislé jednotky, tzn. že v každém patře byly jednotlivé „domácnosti“.

Centrem každé z nich je velký společný prostor, který sestává z kuchyňské části, jídelny a obývací části. Okolo tohoto „srdce domácnosti“ je cca 10–12 jednolůžkových pokojů s předsíňkou a vlastním sociálním zařízením. Každá domácnost má i vlastní



Soltún – společný prostor slouží jedné domácnosti

miniprádelnu a také spíž s potravinami. Systému je přizpůsoben i denní režim domácnosti. Každá domácnost má „manažera“ a stabilní tým zaměstnanců – asistentů volného času, kteří s klienty zabezpečují každodenní činnosti. Jednou za týden se všichni členové domácnosti sejdou a domluví se na jídelníčku. Vedení domova pak zajistí nákup požadovaných surovin, které se uloží do spíže. Pracovníci společně s klienty připraví denní stravování, klienti samozřejmě podle svých schopností a ochoty zapojit se do činnosti. Vzhledem k tomu, že ve Welsu převážnou část klientely tvořily ženy, nebyl problém s dostatkem pomocných rukou. Podle zaměstnanců bývají jediné rozbroje při prosazování postupů („My jsme to u nás dělali takto...“). Kdo se nechtěl zapojit do vaření, měl možnost posedět v obývací části, kde se mohl věnovat poslechu televize, hudby, četbě nebo jiným aktivitám, které pracovníci nabízejí. Zároveň jsou ale v centru dění, vidí, slyší a cítí, co se děje v „kuchyni“ – prostě jako doma. Ze stejného důvodu jsou do společ-

ného prostoru vyvázeni i klienti upoutaní na lůžko, často nekomunikující. Na rozdíl od klasického uspořádání, kde klienti tráví v pokojích cca 70 % času, v systému unit care jsou převážnou část dne ve společném prostoru. V Rakousku je běžné, že rodinní příslušníci nebo dobrovolníci docházejí i během dne a věnují se klientům – předčítají jim, dělají jim doprovod na vycházky apod., takže pracovníci domova se mohou věnovat chodu domácnosti a péči jako takové. Klienti si mohou sami prát osobní prádlo v pračce, která je součástí domácnosti, případně si i vyžehlí, nebo to udělají pracovníci – vždy podle přání a schopnosti klienta.

Je samozřejmé, že již před nástupem jsou zájemci informováni, jakým způsobem domov funguje. Zejména ženy, které se celý život staraly o chod domácnosti, tento systém vítají, neboť odpadá pocit neužitečnosti, který mnohé po nástupu do domova mají. Rozhodně není vhodný pro typy klientů „já si platím, tak se starajte“. Velkou výhodou tohoto konceptu

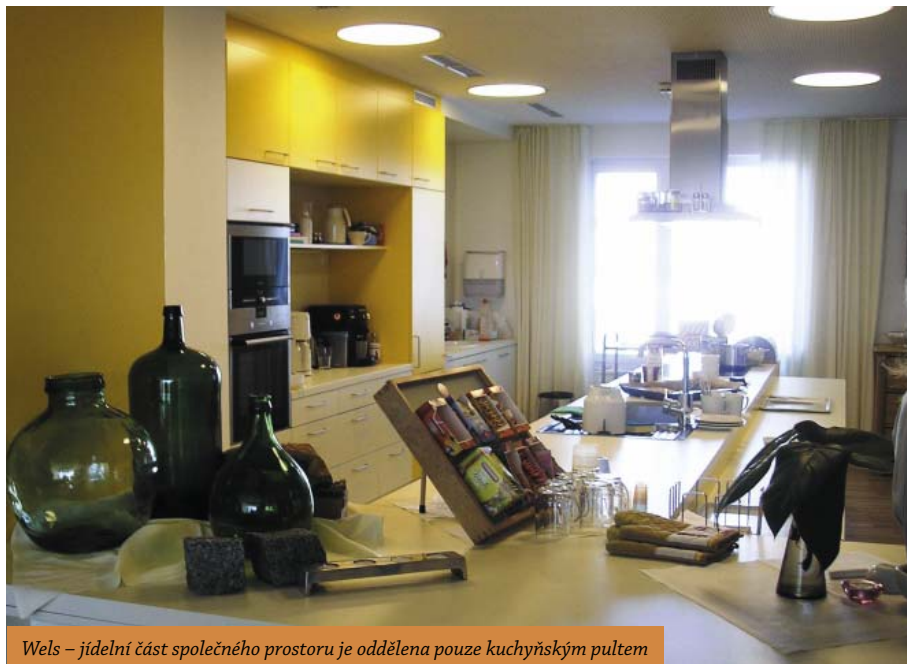


Soltún – kuchyňská část otevřená do společného prostoru



Soltún – klientům je k dispozici miniprádelna

# pro seniory



Wels – jídelní část společného prostoru je oddělena pouze kuchyňským pultem

je i stabilní tým pracovníků. Pokud se nevyskytne problém či jiná překážka, nedochází ke změnám, pracovníci se starají stále o „svoje lidi“. To je samozřejmě výhodné zejména u osob s demencí, které jakékoli změny hůře snášejí, na druhou stranu je potřeba mít nastavené takové systémy péče o zaměstnance, aby nedocházelo k syndromu vyhoření a jiným problémům, které by tato monotónnost mohla přinášet. Systém unit care prostě funguje jako jedna větší domácnost s maximálním naplněním individuálních potřeb jednotlivých klientů, a to například včetně večerních koupelí. Vždyť kdo z nás se ve všedním životě koupe dopoledne, jak se to běžné v mnoha domovech u nás?

Architektonicky nejlépe řešeným domovem fungujícím systémem unit care, který jsem měla možnost vidět, je pravděpodobně islandský domov Soltún v Reykjavíku. Objekt ve tvaru X totiž zcela vyčleňuje obslužné provozy od domácností. Centrální chodba, která propojuje jednotlivé domácnosti, je veřejným prostorem, kde se nachází kadeřnictví, knihovna, tělocvična; ty mohou využívat primárně klienti, ale i veřejnost. Domov Soltún má 92 apartmánů rozdělených do 12 traktů ve 3 podlažích. S cílem splnit individuální potřeby seniorů, kteří potřebují dlouhodobou péči a lékařské služby, jsou ošetrovatelská zařízení rozdělena do jedenácti skupin (domácností), vždy pro 8 klientů žijících v jedolůžkových apartmánech. V jedné z domácností jsou 4 byty pro manželské páry, které mají k dispozici dva samostatné, ale propojené apartmány. Do jednotlivých domácností

jsou soustřeďováni klienti s podobnými požadavky na péči.

V přízemí je 28 apartmánů soustředěných do tří domácností, rovněž se tu nacházejí kanceláře vedení domova a jídelna pro zaměstnance. V 1. patře je 32 pokojů ve čtyřech domácnostech určených pro osoby s demencí. Ve 2. patře je 32 pokojů v rámci čtyř domácností.

Každý apartmán má vlastní sociální zařízení, koupelny jsou dostatečně velké a uzpůsobené tak, aby je klienti mohli využívat i za případné asistence dvou pracovníků, umyvadla jsou výškově nastavitelná. Dvanáct bytů je vybaveno transportním zařízením umožňujícím transport imobilního klienta z lůžka na WC a k umyvadlu či sprchovému koutu. Každý apartmán má uzamykatelnou skříňku na léky, box pro lékařské záznamy, trezor pro klientovy cennosti a také bezpečnostní tlačítko. Před každým apartmánem je schránka na dopisy.

Každá jednotka má „domácí centrum“ s obývacím pokojem, jídelnou a kuchyň-



Wels – prostornou chodbou se klienti dostanou ke svým pokojům

skou linkou, kde se obyvatelé mohou aktivně zapojit do přípravy stravy. V obývacím pokoji je počítač, který využívají jak klienti, tak i zaměstnanci k provádění záznamů péče nebo kontroly. Každé patro je osazeno systémem kamer a obraz z nich je přenášen do centrální počítačové sítě domova. Kontrolu tak lze provádět nejen na sesterně, ale z jakéhokoli počítačového terminálu v domově.

## ➤ Závěrem: co je tedy unit care?

Domácnost (skupinovou bytovou jednotku) tvoří:

- obvykle 10–12 obyvatel;
- privátní prostor – jedolůžkové (v případě dvojic dvoulůžkové) pokoje;
- společný prostor – kuchyně či kuchyňský kout, obývací část, jídelna či jídelní kout.

Ve společné místnosti může být vyznačeno několik poloprivátních míst, aby se předešlo vzniku velkých neosobních prostor typu nemocniční haly (zákoutí s pohovkou, stůl s křeslem, výklenek s pianem, prostor oddělený opticky zelení či paravánem apod.)

### Positiva:

- senior může pokračovat ve způsobu života, na nějž je zvyklý z domova;
- je v maximální možné míře zachován životní rytmus klienta;
- stabilní prostředí umožňuje seniorům s demencí dobrou orientaci, a tím i vyšší bezpečnost;
- klienti mají možnost rozhodovat o svém každodenním životě a spolurozhodovat o životě v komunitě;
- klienti se aktivně zapojují do chodu domácnosti, odbourává se pocit „neužitečnosti“.

### Možná negativa:

- u osob s těžšími formami demence se mohou vyskytnout problémy se zapojením do chodu domácnosti a soužitím v kolektivu;
- koncept pomáhá vytvářet úzké vazby personálu s klienty blízké rodinným vztahům, na druhé straně každodenní míra monotónnosti a rutiny je jistou psychickou zátěží a může vést ke stresu či syndromu vyhoření u pečujícího personálu; nutným předpokladem úspěšného fungování konceptu je proto kvalifikovaná odborná péče o personál a možnost zpětné vazby;
- vzhledem k relativní uzavřenosti „domácího“ kolektivu (kontakt pouze s úzkým okruhem osob) je nutno intenzivně podporovat využívání vnějších vazeb a komerčních služeb.